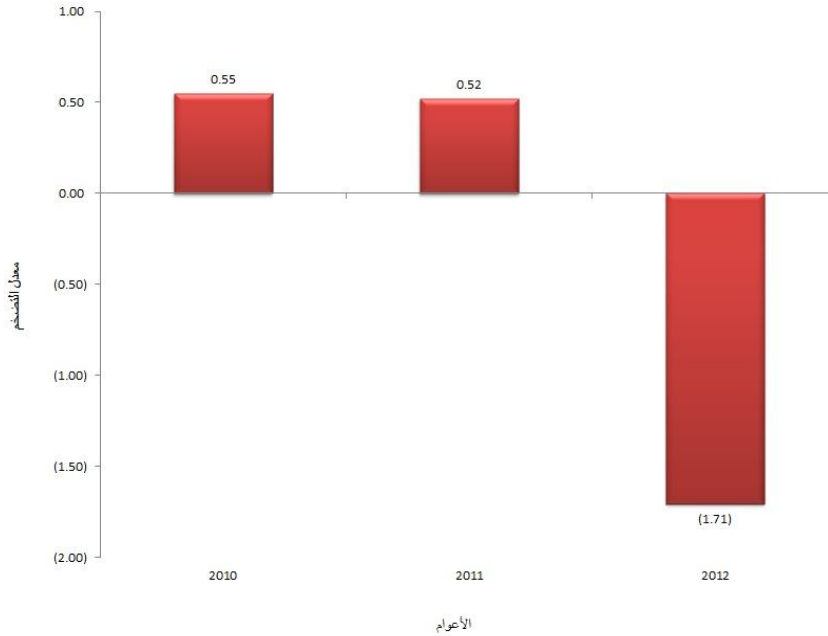


التضخم والرقم القياسي لأسعار المستهلك إمارة دبي 2012

تعتبر الأرقام القياسية لأسعار المستهلك هي الركيزة الأساسية لبيان مؤشر التضخم، حيث تقيس هذه الأرقام التغيرات الدورية للمستوى العام لأسعار المستهلك خلال فترة زمنية محددة.

ويعتبر الارتفاع المتزايد في المستوى العام للأسعار (الرقم القياسي لأسعار المستهلك) مقياساً للتضخم في الاقتصاد، ومؤشراً مباشراً لقياس القوة الشرائية للنقود في مختلف العمليات المالية والتي تشمل السلع والخدمات. يقاس التضخم بشكل شهري ويتم مقارنته بالفترة السابقة ويعتمد على سنة أساس مرجعية يتم فيها حساب أوزان السلع والخدمات مثقلة بمقدار إنفاق الأسر على تلك السلع والخدمات لمدة عام كامل من خلال مسح يهتم بإنفاق ودخل الأسر، وقد توفرت بيانات مسح إنفاق ودخل الأسرة لعام 2007 ومن خلالها تم تقسيم السلع والخدمات إلى اثني عشر مجموعة إنفاق رئيسية وذلك حسب التصنيف الدولي للاستهلاك الفردي حسب الغرض (COICOP).



الرقم القياسي العام

سجل الرقم القياسي لأسعار المستهلك انخفاضاً بمعدل 1.71% عام 2012 مقارنة بعام 2011، ويعزى هذا الانخفاض إلى انخفاض أسعار مجموعة السكن، المياه، الكهرباء، الغاز والوقود بنسبة 6.19%، ومجموعة الملابس وملبوسات القدم بنسبة 1.32%، ومجموعة المطاعم والفنادق بنسبة 0.24%، ومجموعة الاتصالات بنسبة 0.14%، في حين ارتفعت مجموعة الطعام والمشروبات غير الكحولية بنسبة 3.24%، ومجموعة المشروبات الكحولية والتبغ بنسبة 3.00%، ومجموعة التعليم بنسبة 2.85%، ومجموعة النقل بنسبة 1.34% وكذلك ارتفعت كل من مجموعة الأثاث والتأثيث والأدوات المنزلية وإصلاحها بنسبة 1.30%، ومجموعة السلع والخدمات المتنوعة بنسبة 0.59%، ومجموعة الصحة بنسبة 0.20%، ومجموعة الترفيه والثقافة بنسبة 0.09%. ويتضح ذلك من جدول (1) وشكل (1).

جدول 1 | معدل التضخم السنوي لمجموعات الإنفاق الرئيسية 2010 - 2012

2007 = 100

مجموعات الإنفاق	الوزن	2010	2011	2012
التضخم (الرقم العام)	100.00	0.55	0.52	(1.71)
الطعام والمشروبات غير الكحولية	11.08	1.90	5.22	3.24
المشروبات الكحولية والتبغ	0.24	0.33	1.51	3.00
الملابس وملبوسات القدم	5.52	0.44	(1.81)	(1.32)
السكن، المياه، الكهرباء، الغاز والوقود	43.70	(1.25)	(3.30)	(6.19)
الأثاث والتأثيث، الأدوات المنزلية وإصلاحها	3.34	1.10	3.46	1.30
الصحة	1.08	3.43	3.35	0.20
النقل	9.08	6.64	5.43	1.34
الاتصالات	6.00	(10.59)	0.71	(0.14)
الترفيه والثقافة	4.24	0.53	0.29	0.09
التعليم	4.09	9.04	2.87	2.85
المطاعم والفنادق	5.48	1.43	4.47	(0.24)
السلع والخدمات المتنوعة	6.15	2.09	2.56	0.59

شكل 1 | معدل التضخم السنوي لمجموعات الإنفاق الرئيسية 2010 - 2012



الطعام والمشروبات غير الكحولية

ارتفع معدل التضخم لمجموعة الطعام والمشروبات غير الكحولية بنسبة قدرها 3.24%، وذلك نتيجة لارتفاع أسعار الأغذية غير مصنفة تحت بند آخر بنسبة 6.06%، وأسعار الأسماك والمأكولات البحرية بنسبة 5.84%، وارتفعت أسعار اللحوم بنسبة 4.93%، والسكر والمربي والشكولاته والحلويات بنسبة 4.79%. ويتضح ذلك من جدول (2) وشكل (2).

جدول 2 | معدل التضخم السنوي لمجموعة الطعام والمشروبات غير الكحولية 2010 - 2012

2007 = 100

مجموعات الإتفاق	الوزن	2010	2011	2012
الطعام والمشروبات غير الكحولية	11.08	1.90	5.22	3.24
الخبز والحبوب ومنتجاتها	1.45	(0.70)	0.97	0.80
اللحوم	2.10	1.28	6.18	4.93
الأسماك والمأكولات البحرية	1.20	(5.93)	13.31	5.84
اللبن و الجبن و البيض	1.27	(0.18)	0.15	1.57
الزيوت والدهون	0.39	(3.90)	5.04	4.62
الفواكه	1.32	8.20	8.68	1.71
الخضروات	1.25	11.77	0.76	1.24
السكر، المربي، الشكولاته، والحلويات	0.58	3.95	6.83	4.79
الأغذية غير مصنفة تحت بند آخر	0.32	7.76	8.05	6.06
الشاي والبن والكاكاو	0.30	0.42	1.83	4.57
المياه المعدنية والغازية والعصائر	0.90	(0.24)	5.73	3.68

شكل 2 | معدل التضخم السنوي لمجموعة الطعام والمشروبات غير الكحولية 2010 - 2012



المشروبات الكحولية والتبغ

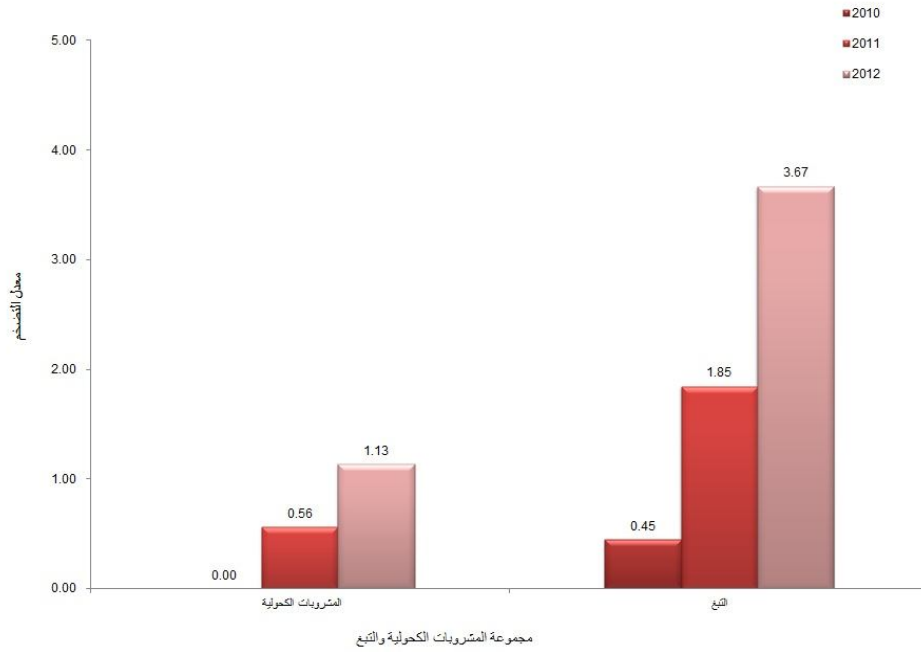
سجل معدل التضخم في مجموعة المشروبات الكحولية والتبغ ارتفاعاً بنسبة 3.00%، يعزى ذلك إلى ارتفاع أسعار التبغ بنسبة 3.67%، وأسعار المشروبات الكحولية بنسبة 1.13%. ويتضح ذلك من جدول (3) وشكل (3).

جدول 3 | معدل التضخم السنوي لمجموعة المشروبات الكحولية والتبغ 2010 - 2012

2007 = 100

مجموعات الإنفاق	الوزن	2010	2011	2012
المشروبات الكحولية والتبغ	0.24	0.33	1.51	3.00
المشروبات الكحولية	0.06	-	0.56	1.13
التبغ	0.18	0.45	1.85	3.67

الشكل 3 | الرقم القياسي لأسعار مجموعة المشروبات الكحولية والتبغ 2010 - 2012



الملابس وملبوسات القدم

أظهر معدل التضخم لمجموعة الملابس وملبوسات القدم انخفاضا بلغت نسبته 1.32% ويعزى هذا إلى انخفاض أسعار الملابس الجاهزة في هذه المجموعة بنسبة 2.88%، تلتها انخفاض أسعار الأقمشة بنسبة 1.05%، ملحقات الملابس (الإكسسوار) بنسبة 0.32%. ويتضح ذلك من جدول (4) وشكل (4).

جدول 4 | معدل التضخم السنوي لمجموعة الملابس وملبوسات القدم 2010 - 2012

2007 = 100

مجموعات الإنفاق	الوزن	2010	2011	2012
الملابس وملبوسات القدم	5.52	0.44	1.81	1.32
الأقمشة	0.34	1.25	2.23	1.05
الملابس الجاهزة	3.77	0.53	2.45	2.88
ملحقات الملابس (إكسسوار)	0.06	0.33	0.43	0.32
أجور تفصيل وتنظيف الملابس	0.39	0.24	0.74	1.46
الأحذية وملبوسات القدم الأخرى	0.96	0.21	0.04	4.46

شكل 4 | معدل التضخم السنوي لمجموعة الملابس وملبوسات القدم 2010 - 2012



السكن والمياه والكهرباء والغاز والوقود

سجل معدل التضخم لمجموعة السكن والمياه والكهرباء والغاز والوقود انخفاضا بمعدل 6.19%، وجاء ذلك نتيجة لانخفاض الإيجارات التي يدفعها المستأجرون بنسبة 7.65%، وأسعار مواد وخدمات وصيانة المسكن بنسبة 0.31%. ويتضح ذلك من جدول (5) وشكل (5).

جدول 5 | معدل التضخم السنوي لمجموعة السكن والمياه والكهرباء والغاز والوقود 2010 - 2012

2007 = 100

مجموعات الإنفاق	الوزن	2010	2011	2012
السكن و المياه والكهرباء والغاز والوقود	43.70	(1.25)	(3.30)	(6.19)
الإيجارات التي يدفعها المستأجرون	38.33	(1.59)	(5.07)	(7.65)
مواد و خدمات وصيانة المسكن	0.22	(5.09)	(2.95)	(0.31)
خدمات المياه	1.41	-	11.28	5.77
الكهرباء	3.19	-	7.37	2.46
الغاز	0.51	12.92	21.85	1.79
الوقود السائل	0.02	(0.14)	2.65	3.94
الوقود الجاف أو الصلب	0.02	(2.28)	7.12	7.16

شكل 5 | معدل التضخم السنوي لمجموعة السكن والمياه والكهرباء والغاز والوقود 2010 - 2012



الأثاث والتأثيث والأدوات المنزلية وإصلاحها

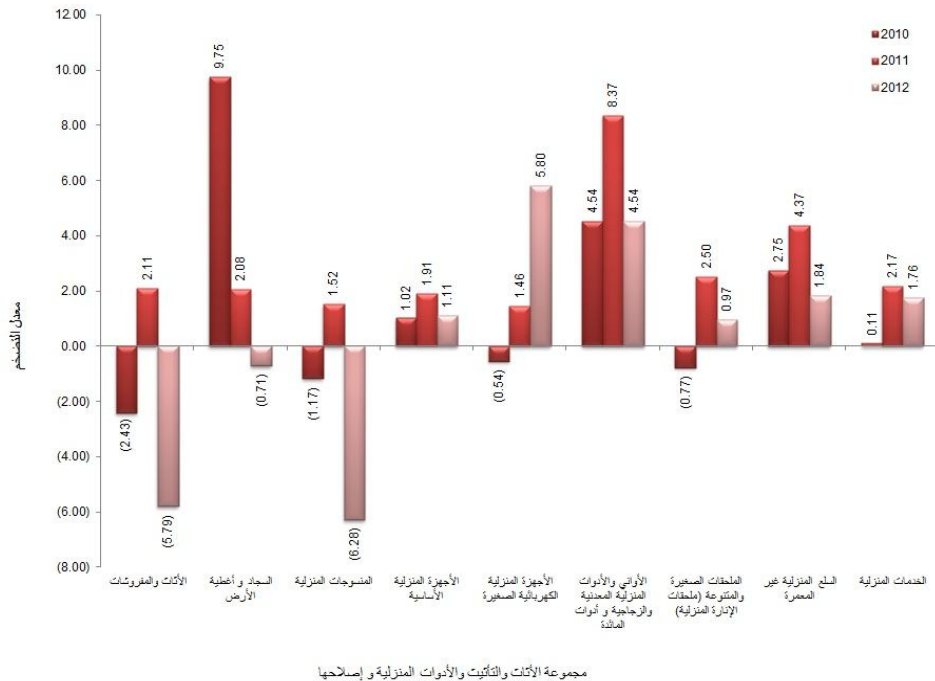
سجل معدل التضخم لمجموعة الأثاث والتأثيث، والأدوات المنزلية وإصلاحها ارتفاعاً ليصل إلى 1.30%، متأثراً بالزيادة في أسعار الأجهزة المنزلية الكهربائية الصغيرة بنسبة 5.80%، تلتها أسعار الأواني والأدوات المنزلية المعدنية والزجاجية وأدوات المائدة بنسبة 4.54%، ثم أسعار السلع المنزلية غير المعمرة بنسبة 1.84% وأسعار الخدمات المنزلية بنسبة 1.76%. ويتضح ذلك من جدول (6) وشكل (6).

جدول 6 | معدل التضخم السنوي لمجموعة الأثاث والتأثيث والأدوات المنزلية وإصلاحها 2010 - 2012

2007 = 100

مجموعات الإنفاق	الوزن	2010	2011	2012
الأثاث والتأثيث، والأدوات المنزلية وإصلاحها	3.34	1.10	3.46	1.30
الأثاث والمفروشات	0.37	(2.43)	2.11	(5.79)
السجاد وأغطية الأرض	0.03	9.75	2.08	(0.71)
المنسوجات المنزلية	0.07	(1.17)	1.52	(6.28)
الأجهزة المنزلية الأساسية	0.14	1.02	1.91	1.11
الأجهزة المنزلية الكهربائية الصغيرة	0.01	(0.54)	1.46	5.80
الأواني والأدوات المنزلية المعدنية والزجاجية وأدوات المائدة	0.40	4.54	8.37	4.54
الملحقات الصغيرة والمتنوعة (ملحقات الإنارة المنزلية)	0.04	(0.77)	2.50	0.97
السلع المنزلية غير المعمرة	0.61	2.75	4.37	1.84
الخدمات المنزلية	1.67	0.11	2.17	1.76

شكل 6 | معدل التضخم السنوي لمجموعة الأثاث والتأثيث والأدوات المنزلية وإصلاحها 2010 - 2012



الصحة

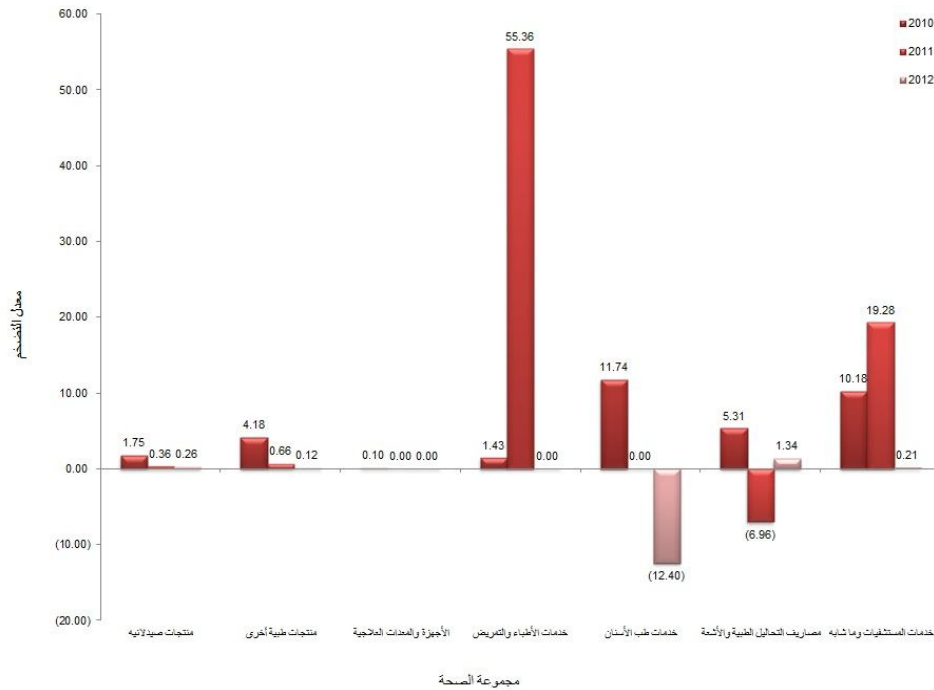
سجل معدل التضخم لمجموعة الصحة ارتفاعاً ليصل إلى 0.20%، متأثراً بالزيادة في أسعار مصاريف التحاليل الطبية والأشعة بنسبة 1.34%، وأسعار المنتجات الصيدلانية بنسبة 0.26%، وأسعار خدمات المستشفيات وما شابه بنسبة 0.21%. ويتضح ذلك من جدول (7) وشكل (7).

جدول 7 | معدل التضخم السنوي لمجموعة الصحة 2010 - 2012

2007 = 100

مجموعات الإنفاق	الوزن	2010	2011	2012
الصحة	1.08	3.43	3.35	0.20
منتجات صيدلانية	0.73	1.75	0.36	0.26
منتجات طبية أخرى	0.04	4.18	0.66	0.12
الأجهزة والمعدات العلاجية	0.02	0.10	-	-
خدمات الأطباء والتمريض	0.04	1.43	55.36	-
خدمات طب الأسنان	0.02	11.74	-	(12.40)
مصاريف التحاليل الطبية والأشعة	0.15	5.31	(6.96)	1.34
خدمات المستشفيات وما شابه	0.08	10.18	19.28	0.21

شكل 7 | معدل التضخم السنوي لمجموعة الصحة 2010 - 2012



النقل

ارتفع معدل التضخم لمجموعة النقل ليصل إلى 1.34%، وتصدرت أسعار الدرجات النارية التضخم في هذه المجموعة بمعدل 11.13%، يليها ارتفاع أسعار قطع الغيار والملحقات لوسائل النقل بنسبة 5.44%، ثم الارتفاع بنسبة 4.29% و 4.21% لكل من أسعار وسائل النقل الشخصية وأسعار النقل الجوي. ويتضح ذلك من جدول (8) وشكل (8).

جدول 8 | معدل التضخم السنوي لمجموعة النقل 2010 - 2012

2007 = 100

مجموعات الإنفاق	الوزن	2010	2011	2012
النقل	9.08	6.64	5.43	1.34
وسائل النقل الشخصية	1.17	(4.01)	1.89	4.29
دراجة نارية	0.01	3.23	(3.52)	11.13
قطع الغيار والملحقات لوسائل النقل	1.08	3.65	4.33	5.44
الوقود والزيوت لوسائل النقل	4.47	14.09	9.05	0.03
خدمات صيانة وتصليح وسائل النقل	1.41	-	-	-
نفقات أخرى على وسائل النقل	0.46	(0.51)	(0.69)	0.10
النقل البري	0.39	7.30	5.12	0.05
النقل الجوي	0.09	2.57	8.57	4.21

شكل 8 | معدل التضخم السنوي لمجموعة النقل 2010 - 2012



الاتصالات

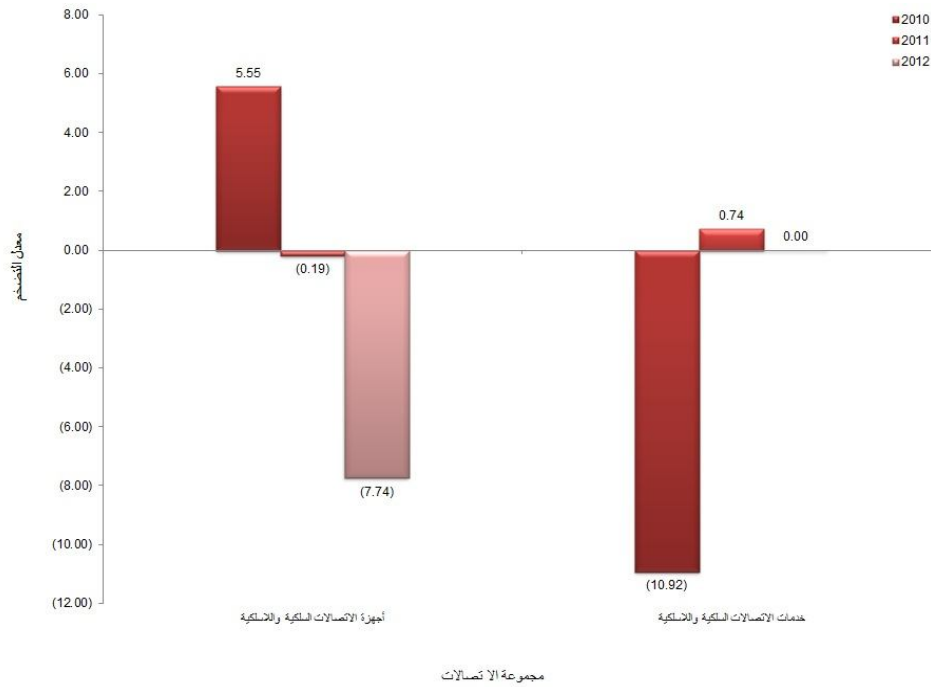
سجل معدل التضخم لمجموعة الاتصالات انخفاضا ليصل إلى 0.14%، متأثراً بانخفاض أسعار أجهزة الاتصالات السلكية واللاسلكية بنسبة 7.74%. ويتضح ذلك من جدول (9) وشكل (9).

جدول 9 | معدل التضخم السنوي لمجموعة الاتصالات 2010 - 2012

2007 = 100

مجموعات الإنفاق	الوزن	2009	2010	2011
الاتصالات	6.00	(10.59)	0.71	(0.14)
خدمات بريدية	0.03	-	-	-
أجهزة الاتصالات السلكية واللاسلكية	0.12	5.55	(0.19)	(7.74)
خدمات الاتصالات السلكية واللاسلكية	5.85	(10.92)	0.74	-

شكل 9 | معدل التضخم السنوي لمجموعة الاتصالات 2010 - 2012



الترفيه والثقافة

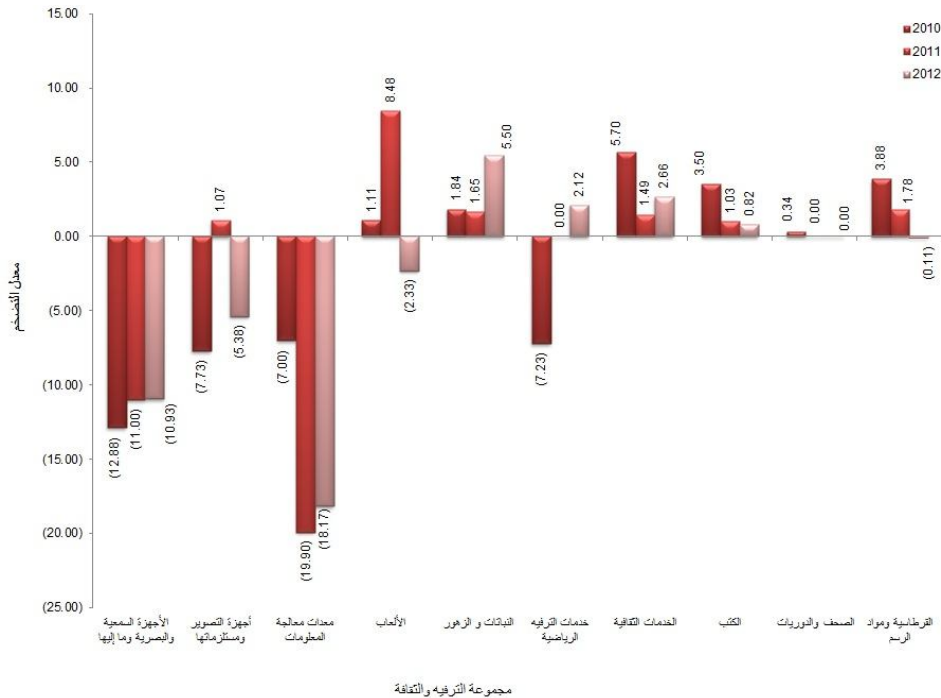
سجل معدل التضخم لمجموعة الترفيه والثقافة ارتفاعاً ليصل إلى 0.09%، متأثراً بارتفاع أسعار النباتات و الزهور بنسبة 5.50%، وارتفاع أسعار الخدمات الثقافية بنسبة 2.66%، وارتفاع أسعار خدمات الترفيه الرياضية بنسبة 2.12%. ويتضح ذلك من جدول (10) وشكل (10).

جدول 10 | معدل التضخم السنوي لمجموعة الترفيه والثقافة 2010 - 2012

2007 = 100

مجموعات الإنفاق	الوزن	2010	2011	2012
الترفيه والثقافة	4.24	0.53	0.29	0.09
الأجهزة السمعية والبصرية وما إليها	0.11	(12.88)	(11.00)	(10.93)
أجهزة التصوير ومستلزماتها	0.05	(7.73)	1.07	(5.38)
معدات معالجة المعلومات	0.06	(7.00)	(19.90)	(18.17)
الألعاب	0.16	1.11	8.48	(2.33)
النباتات و الزهور	0.08	1.84	1.65	5.50
خدمات الترفيه الرياضية	0.25	(7.23)	-	2.12
الخدمات الثقافية	0.61	5.70	1.49	2.66
الكتب	0.15	3.50	1.03	0.82
الصحف والدوريات	2.48	0.34	-	-
القرطاسية ومواد الرسم	0.29	3.88	1.78	(0.11)

شكل 10 | معدل التضخم السنوي لمجموعة الترفيه والثقافة 2010 - 2012



التعليم

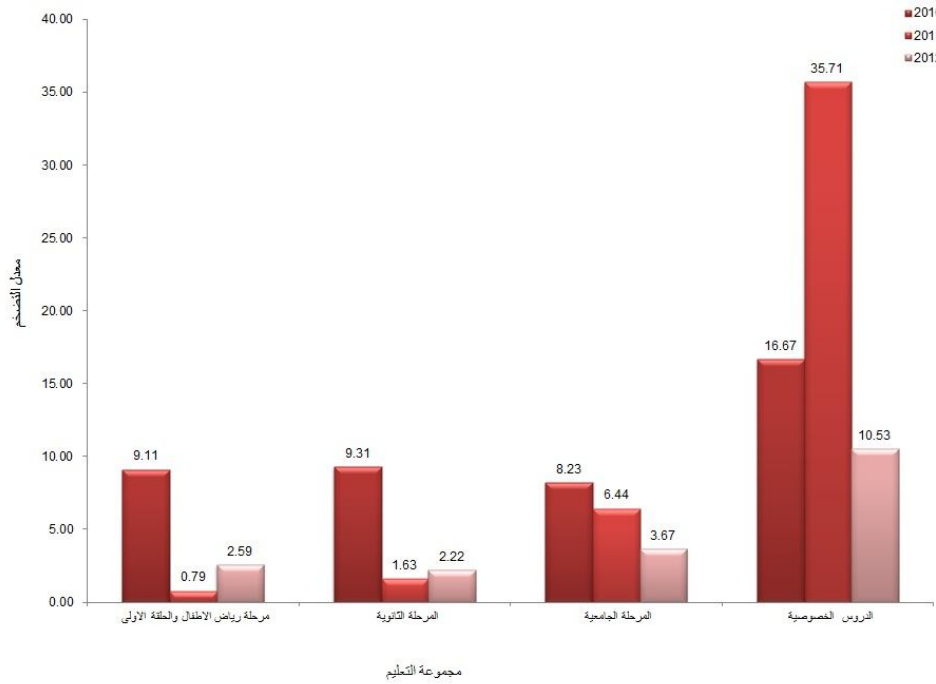
سجل التضخم في مجموعة التعليم ارتفاعا بمعدل 2.85% نتيجة لارتفاع رسوم الدروس الخصوصية بمعدل 10.53%، تلتها ارتفاع رسوم الدراسة للمرحلة الجامعية بمعدل 3.67%، ثم رسوم الدراسة لمرحلة رياض الأطفال والحلقة الأولى بمعدل 2.59%. ويتضح ذلك من جدول (11) وشكل (11).

جدول 11 | معدل التضخم السنوي لمجموعة النقل 2010 - 2012

2007 = 100

مجموعات الإتفاق	الوزن	2010	2011	2012
التعليم	4.09	9.04	2.87	2.85
مرحلة رياض الأطفال والحلقة الأولى	1.61	9.11	0.79	2.59
المرحلة الثانوية	1.47	9.31	1.63	2.22
المرحلة الجامعية	0.96	8.23	6.44	3.67
الدروس الخصوصية	0.05	16.67	35.71	10.53

شكل 11 | معدل التضخم السنوي لمجموعة التعليم 2010 - 2012



المطاعم والفنادق

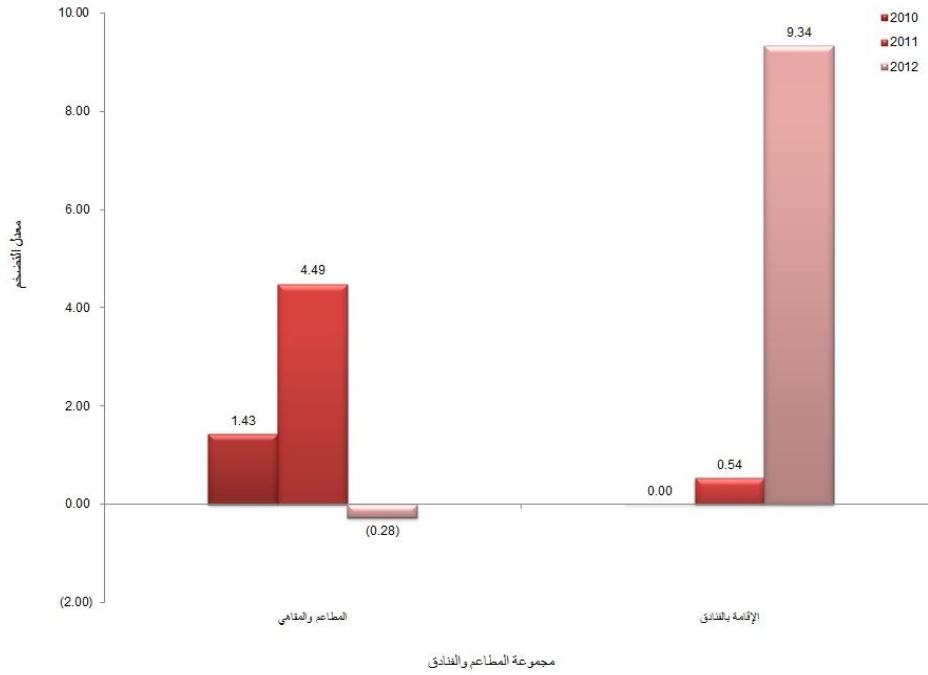
سجل معدل التضخم لمجموعة المطاعم والفنادق انخفاضا ليصل إلى 0.24%، متأثراً بالانخفاض في أسعار المطاعم والمقاهي بنسبة 0.28%. ويتضح ذلك من جدول (12) وشكل (12).

جدول 12 | معدل التضخم السنوي لمجموعة المطاعم والفنادق 2010 - 2012

2007 = 100

مجموعات الإتفاق	الوزن	2010	2011	2012
المطاعم والفنادق	5.48	1.43	4.47	(0.24)
المطاعم والمقاهي	5.45	1.43	4.49	(0.28)
الإقامة بالفنادق	0.03	-	0.54	9.34

شكل 12 | معدل التضخم السنوي لمجموعة المطاعم والفنادق 2010 - 2012



السلع والخدمات المتنوعة

سجل معدل التضخم لمجموعة السلع والخدمات المتنوعة ارتفاعاً ليصل إلى 0.59%، حيث ارتفعت أسعار المجوهرات والحلي والساعات بنسبة 3.87%، تلتها مواد وأدوات العناية الشخصية بنسبة 3.70%، وأسعار خدمات أخرى غير مصنفة في مكان آخر بنسبة 3.20%. ويتضح ذلك من جدول (13) وشكل (13).

جدول 13 | معدل التضخم السنوي لمجموعة السلع والخدمات المتنوعة 2010 - 2012

2007 = 100

مجموعات الإتفاق	الوزن	2010	2011	2012
السلع والخدمات المتنوعة	6.15	2.09	2.56	0.59
خدمات العناية الشخصية	0.78	9.46	4.19	0.27
أجهزة العناية الشخصية الكهربائية	0.02	0.87	(2.77)	(3.19)
مواد وأدوات العناية الشخصية	2.34	1.26	3.74	3.70
المجوهرات والحلي والساعات	0.29	14.44	19.87	3.87
السلع الشخصية الأخرى	0.05	(0.45)	5.34	(0.73)
التأمين الصحي	0.41	-	-	-
تأمين المركبات	1.53	(1.70)	(3.43)	(5.78)
خدمات أخرى غير مصنفة في مكان آخر	0.73	1.46	3.17	3.20

شكل 13 | معدل التضخم السنوي لمجموعة السلع والخدمات المتنوعة 2010 - 2012

